

# KESKIAIKAINEN HOPEASORMUSLÖYTÖ PYHTÄÄLTÄ

## ABSTRACT

### Medieval finger ring of silver found in Pyhtää, Finland

In September 2011, amateur metal detectorist Rune Nygård found a finger ring in Struka near the rapids of Stråkafors in Pyhtää (Swedish: Pyttis), southern Finland. The ring of gilt silver has a circular hoop with a D-shaped cross-section. The ring is ornamented with the inscription AVE MARIA GRATIA [plena] in Gothic minuscules. On the basis of Finnish and Scandinavian parallels, the ring was made in the latter part of the 15th century.

Syyskuussa 2011 Rune Nygård haravoi metallinpaljastimella vanhan metsitetyn niityn reunaan Strukan alueella. Paikka sijaitsee Pyhtään Itäkirkonkylän Stråkaforsin koskesta noin 600 metriä kaakkoon (YKJ P: 6706386, I: 3476795), ja sen kautta kulkee vanha polku Pyhtään kirkonkylästä merenrantaan (sähköposti, Rune Nygård Visa Immoselle, 9.1.2013). Nygård löysi alueelta kullatusta hopeasta valmistetun sormuksen, joka osoitautui keskiaikaiseksi.

Sormus on läpileikkaukseltaan D-kirjaimen muotoinen ja tasaiselta sisäkehältään

koristeeton (kuva 1). Valokuvauksen jälkeen kehän hieman rikkoutunut pinta paljasti, että sormus on ontto, ja sen sisällä on jäänteitä mustasta aineksestä. Kehän ylä- ja alareunaan on sijoitettu kierretty köysikoriste. Niiden väliin on kaiverretty tekstinauha, joka koostuu goottilaisin minuskelikirjaimin laaditusta tekstistä AVE MARIA GRATIA. Sanat on erotettu toisistaan neliömäisin kentin ja niiden nelija-koisin kukkakoristein. Köysikoristeiden alue tekstinauhan ylä- ja alapuolella on kullattu. Kulusta on myös tekstinauhan uurteissa. Ilmeisesti koko ulkopinta on ollut alkujaan kullattu, mutta metalli on varissut kulumiselle herkimmistä kohdista.

Sormuksen analysoi Valtion taidemuseon konservointilaitoksen erikoistutkija Seppo Hornytzkyj. Tulosten perusteella esineen raaka-aine on korkeapitoista hopeaa. Seoksessa on myös pieniä määriä kultaa, kuparia ja elohopeaa (Kuva 3). Hopea, kupari ja rauta kuuluvat hopeaseokseen, kulta on kultauksesta, ja elohopea edustaa jäämiä polttokultauksesta. Sisustan mustaa aineista oli liian vähän analysoitavaksi, mutta se todennäköisesti on jäämää sisustaa täyttäneestä hartsista.

Lähin suomalainen vastine löydölle on Saltvikista löydetty, 1400-luvulla valmistettu hopeasormus. Sen ulkokehää kiertää goottilaisin minuskelein kirjoitettu teksti *help got unde maria* eli ”Auta Jumala ja Maria” (Immonen 2009b, 132 nro 16). Saltvikin esineen kehän läpileikkaus on kuitenkin suorakul-



Kuva 1. Pyhtään Itäkirkonkylän Stråkaforsin kosken läheltä löydetty kullatusta hopeasta valmistettu sormus. Sen ulkohalkaisija on 24,4 x 23,5 mm ja sisähalkaisija 20,4 x 19,8 mm. Poikkileikkaukseltaan D-kirjaimen muotoisen kehän korkeus on 7,5 mm. Digikuvauksen jälkeen sormus rikkoutui lievästi, ja nykykunnossaan sen paino on 2,94 g. Sormus kuuluu Turun yliopiston arkeologian kokoelmiin. Kuva: Visa Immonen.

mainen, eikä sen reunoja kierrä köysikoriste. Pyhtään ja Saltvikin sormukset joka tapauksessa kuuluvat Alf Hammervoldin (1997, 45, 107) norjalaissormusten jaottelussa ryhmään IA1, jonka hän ajoittaa 1200–1400-luvuille. Pyhtään sormuksen valmistusajankohtaa voidaan kuitenkin haarukoida tätä suppeammaksi.

Ruotsalaisessa aineistossa on useita sormuksia, joiden suorakulmion tai D-kirjaimen muotoiseen kehään on kaiverrettu *Ave Maria* tai *Maria*-teksti (Statens Historiska Museum, 4394; 8848; 10123:1–2; 11175; 12332:1; 14384; 15034; 15927; 17140; 30632 – <http://mis.historiska.se/mis/sok/sok.asp>). Ne ajoitetaan kaikki 1300-luvulle, mutta sekä kirjasiintyyppien erojen että puuttuvan köysikoristeen tähden ajoitusta ei voi siirtää Pyhtään sormukseen.

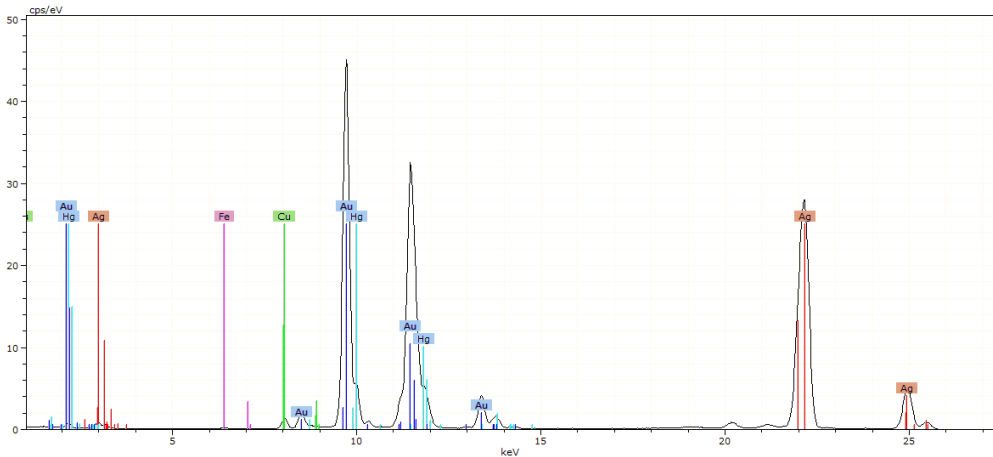
Ajoituksen kannalta käyttökelpoisimmat verrokkit ovat tanskalaisessa aineistossa (Lin-

dahl 2003, 85 nro 46–48, 87 nro 65). Etenkin Pohjois-Sjellannissa sijaitsevan kuninkaallisen Gurren linnan vallihaudasta löydetty kultasormus vastaa muotonsa puolesta Pyhtään sormusta. Sen kehän halkaisija on D-kirjaimen muotoinen, ja sen ylä- ja alareunassa on köysikoriste. Pyhtään sormusta kapeammalla kirjasimella kehään on kirjoitettu kolmen itämaan tietäjän nimet: *iaspar melchior baltasar*. Nimien erottimiksi on kaiverrettu kukkakoristeet. Fritze Lindahl (2003, 92 nro 75) ajoittaa tanskalaisen löydön 1400-luvulle, mikä lienee myös Pyhtään sormuksen valmistusajankohta (ks. myös Battke 1938, 71 Tafel VI:71). Sen kirjasiintyyppin samankaltaisuus Saltvikin sormuksen kanssa viittaa siihen, että sormus ajoittuu todennäköisesti 1400-luvun jälkipuoliskolle.

Teksti *Ave Maria gratia [plena]* eli ”Terve Maria, armoitettu” aloittaa Neitsyt Marialle osoitetun esirukouspyynnön. Sanat ovat osa enkeli Gabrielin tervehdystä (Luuk. 1:28). Suomalaisessa metalliesineistössä vastaava teksti esiintyy niin ehtoollisvälineissä, kuten Saltvikin kirkon vuonna 1346 valmistetussa ehtoollislautasessa tai Turun tuomiokirkon



Kuva 2. Pyhtään sormusta kiertää teksti *AVE MARIA GRATIA*. Kuvassa näkyvät kirjaimet *AVE*, joita ympäröivät molemmin puolin kukka-aiheet. Kuva: Visa Immonen.



Kuva 3. EDXRF-spektri Pyhtään sormuksen metallista. Spektri on mitattu kullatusta etupuolesta. Spektrissä näkyvät hopean (Ag), kuparin (Cu), raudan (Fe), kullan (Au) ja elohopean (Hg) röntgenpiikit. Hopea, kupari ja rauta kuuluvat hopeaseokseen, kulta on kultauksesta ja elohopea edustaa jäämiä polttokultauksesta. Kuva: Seppo Hornytzkyj.

1300-luvun ciboriumissa eli ehtoollisleivän säilytysastiassa, kuin 1200–1300-lukujen kehäsoljissa (Immonen 2009b, 6–7 nro 2, 55–56 nro 2) ja Turun Koroisista löydetyssä hopeasormuksessa (Immonen 2009b, 130 nro 7). Lisäksi Turun kaupunkialueelta, Åbo Akademin tontilta, löydettiin vuonna 1998 tinaisen suola-astian kansi, johon on kuvattu reliefinä enkeli Gabriel ja Neitsyt Maria. Latinankielinen tervehdys on kirjoitettu enkelin kantamaan tekstinauhaan (Immonen 2013).

Sormuksen löytöpaikka sijaitsee Pyhtään vuoden 1460 tienoilla rakennetusta kirkosta noin neljä kilometriä kaakkoon, Kymijoen läntisen laskuhaaran itäisen, Santaniemenselälle laskevan osuuden itärannalla (Hiekkänen 2007, 464–465). Löytöpaikasta etelään ja itään sijaitsevat Strukankalliot ja niiden roomalaisen rautakauden hautaröykkiöt (Miettinen 2000; Purhonen 2001, 129–130). Kallioiden eteläpuolella avautuu matala Kyrkoby Korsnäsbottnen ja ulompana Santaniemenselkä.

Santaniemenselälle laskevasta jokiosuudesta noin kahdeksan kilometriä luoteeseen purkautuu Kymijoen läntisin haara Ahven-

koskenlahteen. Ahvenkoski ja siihen liittyvät lohenkalastus- ja omistajuuskysymykset mainitaan useita kertoja keskiaikaisissa kirjallisissa lähteissä. Varhaisin maininta Ahvenkoskesta on vuodelta 1357, jolloin kuningas Magnus Eriksson (hallitsi 1319–1364) vapautti piispa Hemmingin (virassa 1338–1366) Ahvenkosken veroista (Salminen 2011, 54). Vaikka myös muut kosket, kuten Stråkaforsin koski, olivat otollisia lohenkalastukselle, niistä ei ole vastaavalla tavalla säilynyt kirjallisia mainintoja (Oksanen 1991, 46). Vuodesta 1351 lähtien Tallinnan liepeillä sijainnut Padisen sisterssiläisluostari omisti patronaatti- ja lohenkalastusoikeudet Itä-Uudellamaalla, mutta vuonna 1428 piispa Maunu II Tavast osti oikeudet takaisin Turun hiippakunnalle (Pirinen 1991, 115; Hiekkänen 2000, 73). Piispaallinen vaikutus näkyy Pyhtäällä paikannimissä, kuten Purolanlahteen laskevan jokihaaran suussa olevassa Bis-kopströmmenissä.

Pyhtään 1400-luvulla valmistettu sormus saattaa olla tavalla tai toisella liitettävissä lohenkalastukseen. Toinen samankaltainen löytö, jossa yhdistyvät ylellisyysesine, kalas-

tusalue ja piispa, on mahdollisesti Harjavallan Lammaistenkoskesta löydetty 1200-luvun hopealusikka (Immonen 2009b, 82). Lammaistenkoski oli tärkeä lohenkalastusalue, johon kirjallisten lähteiden perusteella myös kohdistui piispan kiinnostus viimeistään 1340-luvulta lähtien (Salminen 2007, 176–181; Immonen 2009a, 222). Kirkollista ulottuvuutta ei kuitenkaan kannata ylikorostaa, sillä Pyhtään suhteellisen kevyt sormus ei ole ollut saavuttamaton lohenkalastuksen vaurastuttamalle talonpojallekaan. ♦

## KIITOKSET

Kiitän Seppo Hornytzkyä avusta sormuksen metallianalyyseissa sekä analyyseitulosten tulokinnassa. Lisäksi kiitän Rune Nygårdia hyvin toimineesta yhteistyöstä.

Visa Immonen  
visa.immonen@helsinki.fi

Helsingin tutkijakollegium  
PL 4  
00014 Helsingin yliopisto

## KIRJALLISUUS

Battke, Heinz 1938. *Die Ringsammlung des Berliner Schlossmuseums zugleich eine Kunst- und Kulturgeschichte des Ringes*. Berlin: Leonhard Preiss Verlag.

Hammervold, Alf 1997. *Fingerringe fra middelalderen i Norge: En undersøkelse av fingerringe fra middelalderen og ringe av middelaldertype*. Oslo: Universitets Oldsaksamling.

Hiekkänen, Markus 2000. Pyhtään kirkko keskiajalta 1600-luvulle. Teoksessa *Pyhtää ristiretkijästä nykypäivään*. Pyhtää: Pyhtään kunta, 72–89.

Hiekkänen, Markus 2007. *Suomen keskiajan kirkot*. Helsinki: Suomalaisen Kirjallisuuden Seura.

Immonen, Visa 2009a. *Golden Moments: Artefacts of Precious Metals as Products of Luxury Consumption in Finland c. 1200–1600: I Text*. Turku: Society for Medieval Archaeology in Finland.

Immonen, Visa 2009b. *Golden Moments: Artefacts of Precious Metals as Products of Luxury Consumption in Finland c. 1200–1600: II Catalogue*. Turku: Society for Medieval Archaeology in Finland.

Immonen, Visa 2013. A lid from a 14th century salt cellar found in Turku, Finland. *Fornvännen* 108. Painossa.

Lindahl, Fritze 2003. *Symboler i guld og sølv: Nationalmuseets fingerringe 1000–1700-årene*. København: Det kongelige nordiske oldskriftselskab.

Miettinen, Timo 2000. Strukankallioitten rautakautinen silmäsolki: Pyhtään juhlavuoden korun taustaa. Teoksessa *Pyhtää ristiretkijästä nykypäivään*. Pyhtää: Pyhtään kunta, 13–26.

Oksanen, Eeva-Liisa 1991. *Vanha Pyhtää: Pyhtään ja Ruotsinpyhtään historia vuoteen 1743*. Pyhtää ja Ruotsinpyhtää: Pyhtään ja Ruotsinpyhtään kunnat.

Pirinen, Kauko 1991. *Suomen kirkon historia 1: Keski-aika ja uskonpuhdistuksen aika*. Porvoo: WSOY.

Purhonen, Paula (toim.) 2001. *Maiseman muisti: Valtakunnallisesti merkittävät muinaisjäännökset*. Helsinki: Museovirasto.

Salminen, Tapio 2007. *Kokemäen ja Harjavallan historia 1:1. Joki ja sen väki: Kokemäen ja Harjavallan historia jääkaudesta 1860-luvulle*. Kokemäki: Kokemäen ja Harjavallan kaupungit ja seurakunnat.

Salminen, Tapio 2011. Fishing with monks – Paradise Abbey and the River Vantaanjoki from 1351 to 1420. Teoksessa Poutanen, Marjo (toim.), *Colonists on the shores of the Gulf of Finland: Medieval settlement in the coastal regions of Estonia and Finland*. Vantaa: Vantaan kaupunginmuseo, 37–64.